



Image: Jenny Cook

LE SECRET

Une création de la Cie Puzzle Centre
Mise en scène par Adrienne Bonnet





- LE SECRET -

Une création de la Compagnie Puzzle Centre 2024/25
Mise en scène par Adrienne Bonnet

Création musicale : Ange Peyne

Création Lumière : Frédéric Duplessier

Scénographie : Bruno Cocu, Jenny Cook, Charlotte Londiche

Interprétation : Patrick Audoucet, Bruno Cocu, Sylvie Colou,
Jenny Cook, Anne Doucelin, Muriel Eloy,
Alain Forget, Jean-Brice Lacote, Christine Laurant,
Alexandra Paulet, Martine Porte, Simon Schiller,
Sébastien Theret, Fabienne Trehin

Assistante régie : Martine Porte

Durée : 1h20

Public : à partir de 12 ans

Une histoire...

Un bout du monde, un hameau au coeur d'une nature sauvage, une taverne, la forêt, une scierie, de la neige, tant de neige...

Comme tous les bouts du monde, il façonne des âmes endurantes et singulières, attire d'étranges êtres en fuite, en quête d'aventure, ou de rédemption... Personne ne sait et personne ne demande rien, on vous laisse tranquille, sauf peut-être la vieille Aurely... Puis un jour une femme et un enfant disparaissent, les passés enfouis se réveillent et résonnent avec le présent...

Quand une tempête épuise les créatures jusqu'à l'ivresse et balaie tout sur son passage, la poussière du temps, les masques et les défenses. Quand une tempête révèle les vérités cachées et les secrets... tout le monde a un secret...



MISE EN SCÈNE ADRIENNE BONNET



Après une licence d'Histoire de l'Art et d'Archéologie Adrienne Bonnet se lance dans le théâtre. Elle prend des cours avec

Blanche Salant et Paul Weaver au Centre Américain de Paris, se forme auprès d'Yves Pignot (Comédie Française), Yoshi Oïda (Peter Brook), Christian Rist...

Parallèlement au théâtre, elle développera **une carrière dans le cinéma** et tournera dans une quinzaine de longs métrages avec Gérard Mordillat, Bertrand Tavernier, Catherine Breillat, Pierre Tchernia... Elle jouera également dans une vingtaine de téléfilms.

Au théâtre elle travaille sous la direction de Jacques Décombe, Yvan Garouel, Carlotta Clerici, Thomas Le Douarec, Vittorio Rossi, Serge Noyelle...

Auteure de plusieurs pièces de théâtre elle a aussi traduit et adapté 3 pièces italiennes en français jouées en France et en Italie.

Elle dirige la Compagnie Puzzle Centre depuis 2004. Animée tout au long de sa carrière par la conviction que l'humain doit être au cœur de la création.

L'insertion sociale, aller à la rencontre de différents publics, **allier l'art à la vie quotidienne, donner la parole** sont les bases de sa démarche artistique exigeante mais qu'elle revendique **ouverte et accessible**.

La spécificité et l'universalité qui résident dans tout un chacun ne cesse de la questionner au travers des thématiques qu'elle aborde.

Discerner les spécificités, faire émerger les trésors intérieurs des acteurs pour les mettre au service de la création, est le cœur de sa réflexion, de son travail de metteur en scène.

Dans un désir de pluridisciplinarité, de partage elle se plaît à expérimenter **de nombreuses collaborations artistiques** : théâtre, musique, peinture, photographie, danse, création sonore et audiovisuelle...

Un nouveau défi...

Cette création nous propulse vers un nouveau challenge de mise en scène et de direction d'acteurs et actrices : La Nature...

Comment traduire une tempête de neige scéniquement, comment les interprètes peuvent-ils incarner avec justesse le travail corporel, émotionnel, qu'oblige une telle situation ?

La Nature omniprésente défie nos vies qui sont à sa merci. Ici, **la tempête peut être la métaphore de nos déchirements et abîmes intérieurs** face à l'inconcevable.

L'éthique de la Cie Puzzle Centre se trouve dans sa détermination à ancrer le propos en tant que sujet social : Combien d'enfants ont été, sont dans le secret témoins, victimes de violences ou d'abus ? Quels humains, citoyens devient-on après avoir subi l'inhumain ? **Un voyage artistique et émotionnel qui invite à la réflexion...**

L'approche artistique choisie...

L'équipe rassemblée pour ce projet partage la volonté d'une création alliant : Théâtre, musique et vidéo.

Il s'agit d'**un processus de création croisée** entre la mise en scène, l'interprétation, la musique, la vidéo et la lumière.

Le travail corporel au milieu de la tourmente est un langage qui doit traduire la vulnérabilité, l'urgence, l'épuisement, les doutes, l'espoir...

La création musicale et sonore créée pour ce spectacle, comme les silences choisis forment un autre pilier central, qui complète les mots (maux) et l'expression des corps, pour exprimer l'indicible. A l'instar de la lumière elle aide à donner corps au temps (moment) et au temps (qu'il fait).

La vidéo : Particules, neige, arbres apparaissent en filigrane sur une toile de l'artiste peintre Charlotte Londiche. Un tuilage poétique qui rythme et intensifie le récit.

Le décor un bar et une chaise dans un coin de la scène. Les quelques personnes de la petite communauté s'y retrouvent pour les occasions, pour raconter, commenter et plus ou moins se révéler.

La lumière est également une pierre angulaire, elle éclaire, structure l'oeuvre, aide à figurer l'espace et le temps, leur donne une couleur émotionnelle.

Processus de création

Lors d'un voyage en train j'ai découvert le roman Blizzard de Marie Vingtras, j'ai tout de suite eu l'intuition que ce récit pouvait m'inspirer pour une création théâtrale originale.

En partant de la colonne vertébrale : un enfant à qui on lâche la main et qui disparaît en pleine tempête, entraînant quatre protagonistes dans une poursuite déchaînée nous avons creusé la vie des personnages, en nous aventurant librement en eux. Nous en avons imaginé d'autres, avec leur propre individualité, leurs souvenirs, leurs liens... A notre façon, nous les avons accompagnés dans cette course effrénée où chacun révèle sa part du puzzle.

Il est exaltant de s'offrir cette liberté, de **sculpter à partir d'un socle et d'éclairer d'autres possibles, entretenir le suspense.**

Il fallait, à partir de la contrainte liée au nombre d'interprètes, que naisse la possibilité de trouver le souffle qui pousse la plume pour donner chair à cette création théâtrale.

Le premier jet : un synopsis théâtral, suivi d'improvisations et de lectures, a ensuite donné lieu à un délicat travail pour créer une unité vivante et cohérente, créer la pièce en tant que telle.

De son côté, Ange Payne, à la lecture du texte, a composé la partie musicale et sonore qu'il a peaufinée au fil des répétitions.

Quant à la vidéo, elle est la dernière étape du processus de création.



EQUIPE CREATIVE



Compositeur et arrangeur, c'est à l'adolescence qu'il se passionne pour la composition : écouter les autres ne lui suffit plus. Il apprend en autodidacte la guitare, la basse, le clavier, la programmation, la MAO, enregistre rapidement ses premiers morceaux, cherchant à développer un style.

Il participe à la création de plusieurs projets pop-rock : **Dark Lemon Juice** puis **The Scales** - Compos./basse 2009/14

Caje - Guitare - 2015/19

Otterlane - Guitare - 2019/22

Avec eux il sort plusieurs EP, (studios professionnels), tourne plusieurs clips, joue sur de nombreuses scènes françaises y compris en tant que 1ère partie.

Ces différents projets renforcent son envie de se mettre au service des autres, de composer à la demande.

Quand Adrienne lui propose de mettre en musique une de ses créations cela lui paraît une évidence. **Si sa musique peut rendre plus beau ce qui l'est déjà, c'est ce qu'il veut faire.**

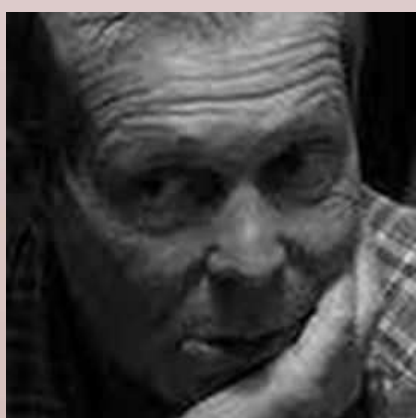
Collaboration avec Adrienne Bonnet :

La boîte de Mme Tatarzuck - 2022/24

Restitution d'un projet pédagogique et humanitaire en Ouzbékistan - 2023

Le secret - 2024/25

Coeur à corps - 2024/25



En sortant de l'École National Supérieur des arts et technique du théâtre Frédéric Duplessier

entre au sein de l'équipe lumière du **Théâtre de la Ville de Paris** où pendant de nombreuses années il exerce des fonctions techniques.

Avec le temps et à force de côtoyer de près les concepteurs lumière, l'envie de faire ses propres créations devient de plus en plus présente, c'est à ce moment-là qu'il **rencontre Adrienne Bonnet** ainsi que les artistes et metteur.res en scène qui gravitent autour d'elle.

Il a conçu la lumière de nombreux spectacles au théâtre du Nord Ouest, il a aussi créé la lumière de **L'île du salut de Matthias Langhoff** au Théâtre de la Ville, c'est ainsi que débute leur étroite collaboration artistique.

Il a travaillé avec de nombreux artistes dont la danseuse **Carolyn Carlson**.

Création musicale et sonore : Ange Payne

Emotions et sensations...

J'ai une pleine confiance dans la vision d'Adrienne, en qui j'ai pu voir, lors de ma participation aux précédents projets, sa capacité de tirer le meilleur de chacun. Après *La Boite de Mme Tatarzuck*, *Le Secret* me donne l'occasion d'explorer une autre facette de la composition.

Le secret, est un road trip à pied dans le blizzard où personne n'est à sa place, mais où chacun tente tout de même d'exister.

Il s'agit ici de mettre en musique le froid, les non-dits qui se perdent dans le vent, de chercher à effleurer ces personnages bruts, brisés, qui ont décidé de se fuir eux-mêmes, de se punir en se confrontant à l'aridité de ce paysage extrême.

La musique a pour but de faire ressentir autant le danger de ce monde à part que les bouillonnements intérieurs que chacun des personnages tentent maladroitement de dissimuler.

Création lumière : Frédéric Duplessier

Créer l'espace et le temps...

Frédéric Duplessier, fidèle et talentueux complice des précédentes créations de la compagnie. "L'amitié qui s'est créée avec Adrienne ainsi que sa démarche artistique et citoyenne font que je continue à œuvrer pour la compagnie Puzzle Centre. *Le secret* sera un nouveau challenge technique et artistique qui me ravit d'avance."

Le Défi est de taille : **définir avec la seule lumière, les espaces pour accompagner et porter le spectateur afin que les émotions et l'espace se dessinent** sur scène sans équivoque et prennent le spectateur par la main pour le conduire d'un bout à l'autre du spectacle.



Bruno Cocu aime jouer aime bricoler, a toujours des idées, un touche à tout autodidacte, pour résumer **sans lui, pas de vidéos !**

Il n'en est pas à son coup d'essai, puisque c'est lui qui a pensé et conçu le travail de vidéo pour *La Boite de Madame Tatarzuck*.

Jenny Cook : L'humain, l'expression artistique, tenter de **transmuer le moche de la vie en beau... voilà ce qui l'anime**. Le théâtre elle adore, ainsi elle peut jouer, transmettre le goût du théâtre, de la troupe aux enfants, créer des affiches, discuter, réfléchir, écrire et "Sait on jamais peut-être qu'un jour Adrienne nous fera danser, chanter ou jouer des percussions si au final elle trouve ça pertinent !"



Charlotte Londiche est née en 1963 à Paris de parents comédiens, fille unique, elle a eu une enfance assez solitaire.

Dans cet isolement, elle a trouvé la ressource artistique. Vers l'âge de 5 ou 6 ans, elle allait déjà chercher sous l'évier des chiffons, avec des gouaches et feutres d'enfant, elle les peignait, les découpait, les cousait et en faisait de magnifiques vêtements pour ses poupées. C'était ses premières œuvres !

Depuis plus de 40 ans elle expose régulièrement son travail de peinture abstraite essentiellement en France mais ses tableaux sont sur les 5 continents.

Scénographie, Bruno Cocu, Jenny Cook, Charlotte Londiche
Poésie visuelle, lien scénique...

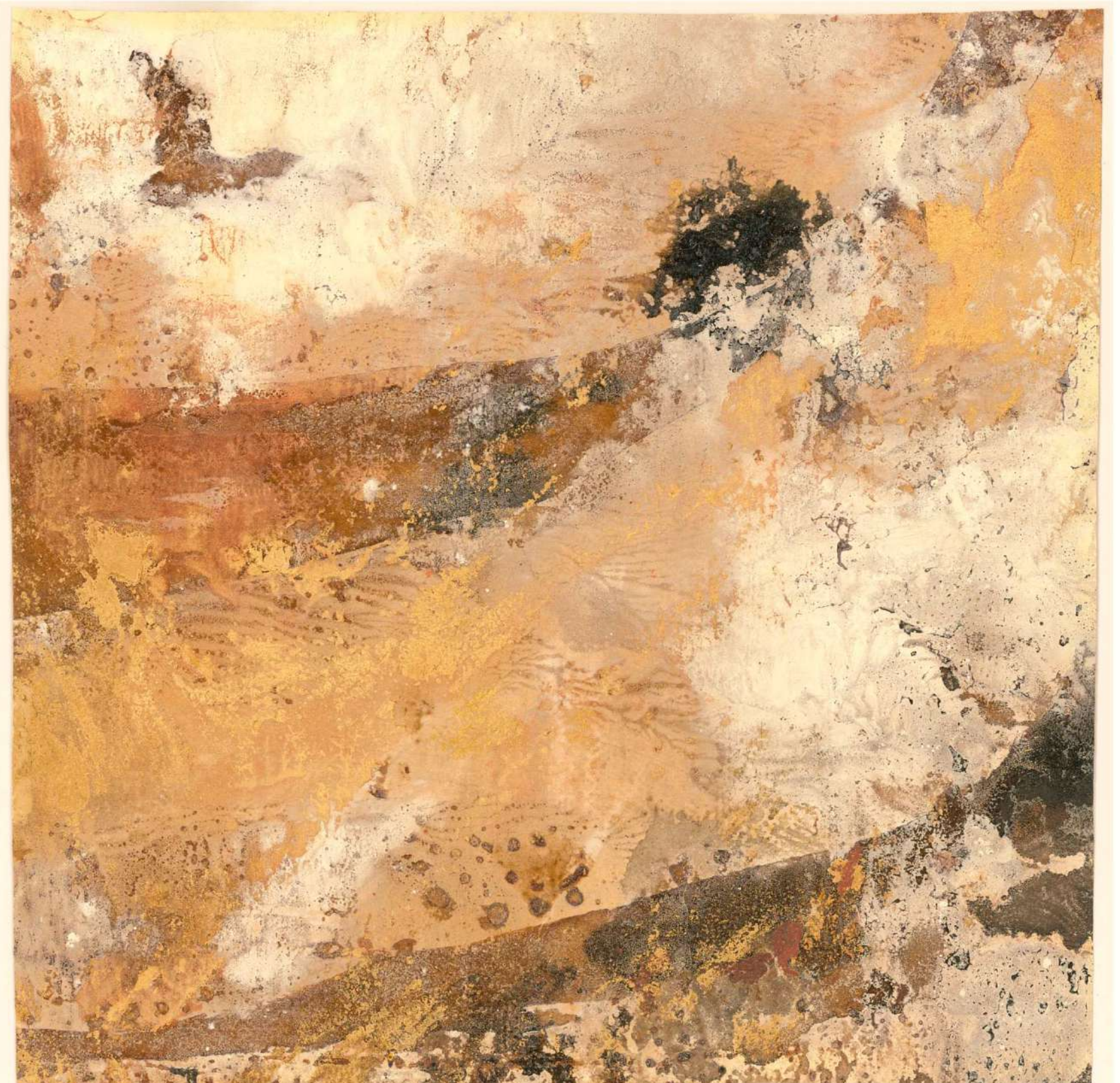
Vidéos : Adrienne a eu l'idée de travailler avec une toile de Charlotte Londiche "La danseuse" pleine de vie, nous avons proposé de la mêler a des vidéos d'éléments de nature, telle la vie parfois assombrie, brouillée par les aléas.

L'intention : **créer une poésie visuelle plutôt qu'une illustration littérale**. Pas de systématisme, à des moments clés elles **font liens poétiques, participent à colorer des instants, à structrer la pièce...**

Décor : Dans cette histoire la civilisation se résume quasi à une taverne, le décor se résume donc à son bar, lieu de vie, de respiration salutaire, qui donne une touche de quotidien ou de fantaisie dans ce parcours haletant. La nature, personnage à part entière, est exprimée au travers de la musique, de la vidéo et de la lumière.

A noter que le caractère épuré de l'espace scénique affirme aussi notre volonté de **laisser une place prépondérante au jeu et à l'imaginaire**.

"La danseuse"



Interprétation

Patrick Audoucet, Bruno Cocu, Sylvie Colou,
Jenny Cook, Anne Doucelin, Muriel Eloy,
Alain Forget, Jean-Brice Lacote, Christine Laurant,
Alexandra Paulet, Martine-Porte, Simon Schiller,
Sébastien Theret, Fabienne Trehin

"Tous issus d'horizons différents, tous singuliers,
pourtant rassemblés par l'aventure du théâtre."



Leur "Secret"...

"Bruno : Quand on me l'a proposé, l'intrigue le contexte m'ont tout de suite plus. Mon personnage est destabilisé par tout ce qui lui arrive, il est très attachant, un joli défi à jouer. Et pour la première fois j'ai un point commun avec... J'ai toujours aimé les tempêtes..."

Jenny : Faire exister ce personnage immatériel, la nature qui s'oppose, nous malmène est un défi, durant lequel nous sommes heureusement portés par le travail d'Ange et de Frédo... Chacun de nous a apporté, apporte sa pierre à l'édifice, c'est une belle aventure collective.

Patrick : Je me disais que jouer un rôle de méchant, celui qu'on aime détester à la fin ce serait jouissif, amusant alors quand on m'a dit que j'allais jouer un salaud j'étais ravi ! Je n'ai pas été déçu... J'espère juste que mon personnage ne va pas me hanter..

Martine : C'est intéressant de jouer une pièce qui explore le secret et tout ce qui peut en découler. On plonge le public dans une histoire où chaque personnage cache une part de vérité, ce qui met en lumière la complexité des relations humaines. Qu'est-ce que cela signifie vraiment de garder un secret ?

Alexandra : Toutes ces violences qui restent trop souvent tues, la honte et la peur qui empêchent de parler et laissent des traces indélébiles... Ainsi nos personnages sont rongés voire détraqués par les conséquences d'évènements auxquels ils ont eu du mal à faire face, ont une bonne raison de chercher à oublier une partie de leur vie...

Alain : Dans Le Secret, je suis particulièrement sensible, à travers le rôle d'Ernest, au fait de dénoncer les dégâts irréversibles causés à tout individu engagé dans une guerre; surtout dans la période délicate que nous vivons actuellement, qui n'est pas sans rappeler certains évènements tragiques du passé mais qui n'ont visiblement pas servi de leçon...

Sébastien : J'ai beaucoup cogité pour construire mon personnage et j'y ai pris plaisir. Lui et moi avons quelques points communs (bien que nous soyons différents) dans nos histoires. J'ai écrit ce texte pour Lucas en y incorporant quelques touches personnelles.

Anne : Quand j'entends le mot secret, me revient la sensation éprouvée quand enfant quelqu'un chuchotait : "je vais te dire un secret..." qui suscitait et suscite toujours en moi la fièreté de se sentir digne de confiance, important pour l'autre.

Simon : Ce qui m'a attiré dans cette pièce c'est qu'elle se situe dans un no man's land glacial à la fois coupé du monde mais aussi relié au reste de l'humanité par le mystère du secret...







LA COMPAGNIE PUZZLE CENTRE

La Compagnie Puzzle Centre prône l'idée d'un théâtre citoyen où la parole discutée rassemble, où les réalités vécues par chacun montrent que l'on peut s'entendre à travers l'autre, se comprendre donc s'écouter. "Allier le théâtre, l'audiovisuel, la réalisation artistique à la vie quotidienne et donner la parole en créant des dispositifs où chacun peut s'exprimer."

Ligne artistique

En ce monde, les affaires humaines se ramènent à quelques thèmes essentiels, naissance, vieillesse, maladie, mort, le temps qui passe, nos faiblesses, l'amour, l'espérance d'un monde meilleur. Au milieu de tout ça, des pincées d'inspirations qui permettent de faire la traversée. A chacun ses **inspirations... Les miennes se traduisent par les thématiques qui suivent** et rendent lisible une démarche pas toujours consciente, mais sincère qui révèle ma signature.

Les thématiques abordées

- Aller à la rencontre de l'autre au-delà de nos différences -
- L'écologie et la place de l'Homme dans l'univers et la société -
- Quand le pouvoir devient domination et la domination "fureur" -
- Être reconnu pour exister - prendre sa place dans ce monde -
- Les liens intergénérationnels et la transmission -
- L'ordinaire qui devient poésie -

"L'Art (l'amour ?) nous est donné pour nous empêcher de mourir de la vérité." Nietzsche
 Cette présentation non exhaustive permet d'avoir une cartographie du sens de
ma démarche inlassable autour de l'humain.

Quelques temps forts de la Compagnie...

Ces dernières années, les moments forts de ce parcours sont notamment :

Le Père de l'Homme - Documentaire - 2017

Ceux qui nous lient - Ceux qui nous like - Théâtre/Vidéo - 2017/19

Les spectacles :

Pour tout l'or du Monde - 2013

Les Z'en trops - 2015

God Save Grisélidis - 2016/17

Une femme de papier - 2018/20

La boîte de Madame Tatarzuck - 2022/24

Quelques dates...

24 mai 2025 - **Théâtre Mac-Nab**, Vierzon - Saison culturelle 2024/25

6 avril 2025 - Lecture - **Médiathèque Paul Eluard**, Vierzon

9 mars 2025 - Lecture - **Café Ô Berry**, Vierzon



Crédits

Photos réalisées par Bruno Cocu et Martine Porte.

Dossier et affiche réalisés par Jenny Cook.

Merci à "Ma cave en balade" qui nous prête son bar !

Encore merci aux partenaires !



Compagnie Puzzle Centre
Adrienne Bonnet

06 11 63 63 47

Site de la compagnie

<https://diffusionpuzzlecen.wixsite.com/puzzlecentre>

Mail

puzzle.centre@orange.fr



<https://www.facebook.com/CompagniePuzzleCentre/>

SIRET : 403 881 741 00025 APE : 9001Z

Licence : 2-1061556
